



**BIBLIOTECA CIVICA
SPILIMBERGO
BERNARDINO PARTENIO**

RELAZIONE STATISTICA 2011

SINTESI

Indicatori di riferimento al 31.12.2011

- abitanti Comune: 12.300
- superficie sede: mq. 1020 mq articolati su tre piani
- posti a sedere: 73 (57 adulti, 16 ragazzi)
- postazioni informatiche per il pubblico: 7 (6 adulti, 1 ragazzi)
- ore di apertura settimanali: 24
- giorni di apertura al pubblico: 240
- patrimonio in volumi: 51000
- volumi catalogati disponibili: 47263
- utenti iscritti: 9950

Personale in servizio nel 2011

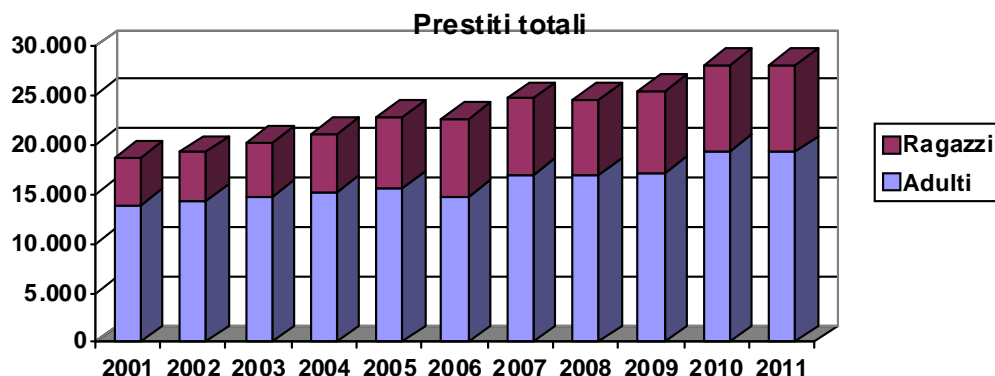
- 1 responsabile Area cultura cat. D
- 1 unità Cat. C
- 1 unità Cat. C *in maternità fino al 08.02.2011, in part-time a 29 ore settimanali dal 09.02.2011*
- 1 unità Cat. B
- 1 unità con cooperativa *24 ore settimanali in supporto alle attività del Sistema bibliotecario SeBiCo*
+ 14 ore settimanali dal 01.01.2011 al 07.02.2011
6 ore settimanali dal 15.02.2011 al 10.04.2011
8 ore settimanali dal 11.04.2011 al 31.12.2011

QUADRO STATISTICO GENERALE 2011

con confronti dal 2001

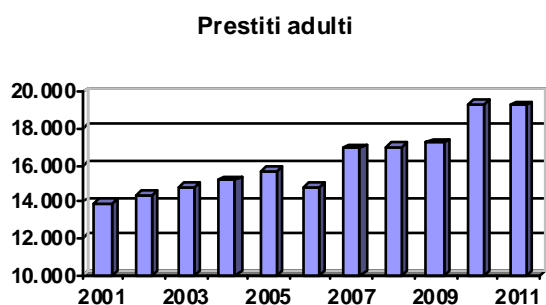
	2001	2002	2003	2004	2005	2006	2007	2008	2009	2010	2011	diff. % 2011- 2010
Giornate apertura	288	293	292	266	272	238	239	228	233	242	240	-1%
Prestiti totali	18666	19265	20176	21078	22923	21183	24756	24669	25545	28104	28250	+1%
Media giornaliera prestiti	65	66	69	79	84	89	104	108	110	116	118	+2%
Prestiti Sezione generale	13927	14420	14788	15167	15662	14842	16921	17027	17229	19323	19290	0%
Prestiti Sezione ragazzi	4739	4845	5388	5911	7261	6341	7835	7642	8316	8781	8960	+2%
Prestiti NBM (DVD,CD,VHS)					761	1086	1905	2180	2277	3405	3674	+8%
Prestiti interbibliotecari totali	354	537	756	936	1178	982	1260	1302	1257	1100	1132	+2%
Prestiti interbibliotecari attivi (inviati ad altre biblioteche)	166	329	458	517	647	517	644	732	731	536	615	+15%
Prestiti interbibliotecari passivi (richiesti ad altre biblioteche)	188	208	298	419	531	465	616	570	526	564	517	-8%
Consultazioni Internet	223	389	505	770	1137	1037	2120	3037	4476	7783	5748	-26%
Media giornaliera consultazioni Internet	0,8	1,3	1,7	3,9	4,2	4,3	8,9	13,3	19,2	32,2	23,9	-25%
Presenze stimate	n.d.	n.d.	n.d.	19962	23332	n.d.	26051	n.d.	n.d.	28400	n.d.	<i>n.d.</i>
Media giornaliera presenze	n.d.	n.d.	n.d.	72	86	n.d.	109	n.d.	n.d.	117	n.d.	<i>n.d.</i>
Nuove iscrizioni	306	246	327	343	458	357	429	327	356	429	312	-27%
Utenti attivi	1849	1793	1887	1941	2023	1931	2056	1963	1980	2003	1990	-1%
Volumi acquisiti per acquisto	901	615	716	987	1093	1202	1267	1459	1472	1742	1761	+1%
Volumi acquisiti per dono	677	962	842	922	608	546	541	967	932	1846	752	-59%
Volumi catalogati	1222	2349	2587	1703	1687	1754	1641	2265	2409	3588	2513	-29%
Volumi attivi	7852	8509	9131	9826	9765	9369	10265	10064	10336	10978	11033	+1%

PRESTITI



I prestiti totali dell'anno in corso si attestano a quota 28.250, mantenendo così sempre in crescita l'andamento riscontrato nel corso dell'ultimo decennio. La media giornaliera dei prestiti sale a 118 unità.

Pressoché costanti i prestiti delle Sezioni dedicati agli adulti (primo e secondo piano) che superano

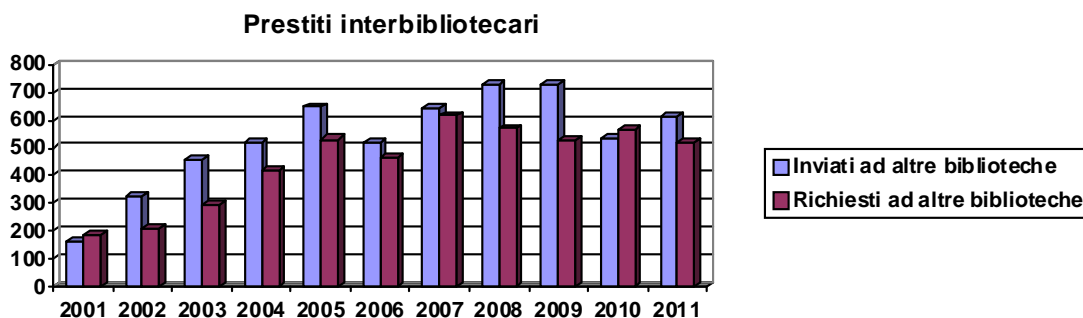


la soglia dei 19.000.

Da sottolineare, ancora una volta, il positivo riscontro presso l'utenza della sezione multimediale, arrivata a 3.674 prestiti (+8% rispetto al 2010), che conferma il grande successo per la raccolta dei film in DVD, composta da circa 720 titoli.

Continua la crescita della Sezione ragazzi (+2%), che raccoglie i frutti delle numerose attività di promozione alla lettura svolte con tutte le scuole del territorio.

Il prestito interbibliotecario rimane un servizio fondamentale della biblioteca. Dopo il calo del 2010, legato ad una temporanea minore visibilità delle schede catalografiche della biblioteca, è in sensibile ripresa il numero di volumi inviati ad altre biblioteche.



UTENTI

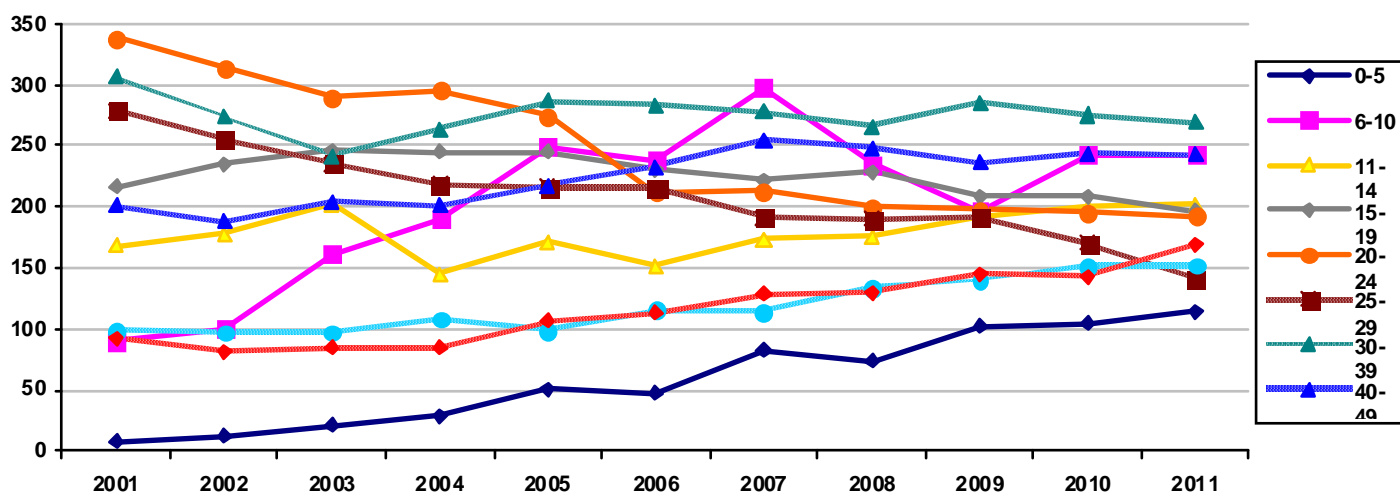
UTENTI ATTIVI	2010	2011	diff. 2011-2010	NUOVE ISCRIZIONI	2010	2011	diff. 2011-2010
Residenti nel Comune	1475	1483	+8	Residenti nel Comune	312	220	-92
Residenti fuori Comune	528	507	-21	Residenti fuori Comune	117	88	-29
TOTALE	2003	1990	-13	TOTALE	429	312	-117

Sostanzialmente stabile il numero complessivo degli utenti attivi.

Per utenti attivi si intendono tutti gli iscritti che nel corso dell'anno abbiano preso in prestito almeno un volume.

In lieve calo le nuove iscrizioni, che risentono anche dell'attesa relativa al passaggio alla tessera unica di Sistema.

UTENTI ATTIVI PER FASCE DI ETÀ	2001	2002	2003	2004	2005	2006	2007	2008	2009	2010	2011	diff. 2011-2010
0-5	8	12	21	29	51	47	83	74	102	104	114	+10
6-10	90	100	161	190	249	238	295	235	197	243	243	0
11-14	168	178	202	145	171	152	174	176	192	200	202	+2
15-19	216	235	246	245	245	230	222	228	209	208	197	-11
20-24	338	314	290	295	274	212	213	200	198	195	192	-3
25-29	279	255	235	218	216	215	191	190	191	170	141	-29
30-39	306	274	242	264	286	283	278	266	285	275	269	-6
40-49	201	188	204	201	217	233	255	248	236	244	243	-1
50-59	99	97	97	108	99	115	114	134	140	151	152	+1
>60	92	81	85	85	107	113	128	130	145	143	169	+26
TOTALE	1797	1734	1783	1780	1915	1838	1955	1881	1895	1933	1922	-11
<i>Età non registrata</i>	52	59	104	161	108	93	101	82	85	70	68	-2



La tabella ed il grafico degli utenti attivi per fasce di età sono particolarmente rappresentativi dell'evoluzione dell'utenza della biblioteca negli ultimi anni.

Si registra ancora un lieve aumento degli utenti attivi nella fascia 0-5 anni. Questo dato è il risultato del lavoro svolto con il progetto *Nati per leggere*, che sta conquistando sempre più i genitori, sensibilizzandoli alla lettura. In parità perfetta la presenza dei ragazzi delle scuole primarie (6-10 anni), mentre continua la risalita del numero di utenti delle scuole secondarie di primo grado (11-14 anni). In lieve calo il numero di utenti attivi tra i 15 e i 24 anni, diminuiscono ancora gli utenti nella fascia 25-29 anni.

Stabili complessivamente gli over 40, che sono passati dai 394 utenti attivi del 2004 ai 564 del 2011.

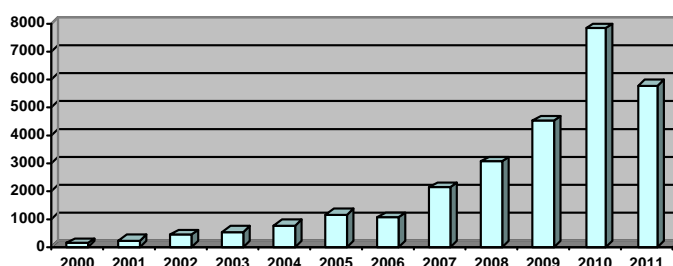
INTERNET

Il dato delle navigazioni Internet va chiarito.

Nel 2011 la Biblioteca ha potuto usufruire di due ulteriori postazioni per la navigazione fornite dalla Regione con il progetto PASI. Il numero degli accessi on-line, attraverso questi due computer, non può essere conteggiato.

Di fatto però il servizio è stato così potenziato e l'utenza aumentata.

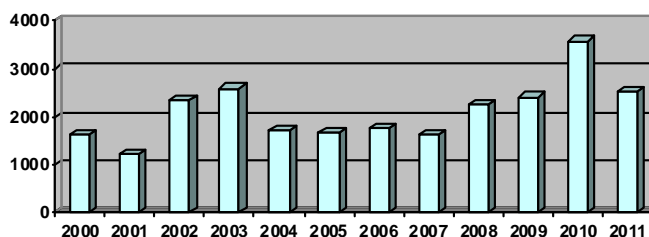
Inoltre va ricordato che nel corso dell'anno è stato attivato un punto di accesso Wi-Fi che consente a qualunque cittadino, previa registrazione, di navigare con propri dispositivi all'interno dei locali della biblioteca, possibilità che è stata già colta da un centinaio di utenti.



CATALOGAZIONE

L'acquisto dei volumi si è mantenuto sugli ottimi livelli dell'anno precedente ed il lavoro di catalogazione è sempre stato puntuale per assicurare la disponibilità al prestito delle novità librarie in tempi rapidi.

In calo invece le donazioni, dopo il boom del 2010.



CONCLUSIONE

Il bilancio complessivo per il 2011 può considerarsi positivo. Quasi tutti gli indici si mantengono stabili, confermando la buona qualità del servizio.

Le novità librarie, sia per adulti che per ragazzi, sono “in vetrina” in tempi rapidi, si è proceduto all’acquisto di molte recenti pubblicazioni a carattere tecnico-scientifico, la Sezione di storia locale gode di una buona dotazione di materiale e il settore dedicato ai DVD si presenta sostanzioso. Tutto questo rappresenta indubbiamente il volto accattivante della Biblioteca.

Certo restano ancora alcuni punti deboli: un orario di apertura al pubblico troppo ridotto in rapporto alle esigenze dell’utenza e al ruolo che la biblioteca ha da tempo assunto a livello provinciale e regionale, la carenza di un’adeguata segnaletica interna ed esterna.

Intensa l’attività di promozione del libro e della lettura, a partire dalle numerose iniziative del “Progetto scuola-biblioteca”, che ha visto coinvolte quasi tutte le classi delle scuole dell’infanzia, delle scuole primarie e delle secondarie di primo grado del territorio, con una serie di incontri programmati in stretta collaborazione con le dirigenze e gli insegnanti degli istituti scolastici.

Oltre ai “*Campionati di lettura*” comuni a tutte le biblioteche SeBiCo, di rilevante interesse e impatto è stata un’altra iniziativa del Sistema denominata “*Leggere la storia antica*”, che ha coinvolto le classi III, IV e V della Scuola Primaria.

Sono proseguite le attività del progetto *Nati per leggere a Spilimbergo*, con la consegna della tessera e del kit appositamente confezionato a tutti i neonati del 2010 e con l’adesione alla seconda “Terza settimana regionale Nati per leggere”.

L’iniziativa *Biblioteche in cortile*, dedicata quest’anno al rapporto tra letteratura e cibo, rimane oramai un appuntamento importante sotto il profilo dell’organizzazione e dell’attesa da parte dell’utenza. Nel 2011 gli incontri sono stati sedici, sette dei quali si sono svolti nel territorio del Comune di Spilimbergo, con una presenza complessiva di pubblico di circa 1500 persone.

È stata bandita la quarta edizione del concorso “*Spilimbergo in tesi*”, che premia una tesi di laurea di argomento locale. Gli elaborati, che sono stati consegnati nei termini previsti dal regolamento, sono ora in fase di valutazione da parte della commissione.

Di particolare rilevanza la pubblicazione del volume *In burgo novo in sacrestia Hospitalis. La fraterna, l’ospedale e la Chiesa di san Giovanni nelle pergamene del Fondo Linzi* a cura di Gilberto Dell’Oste. Il volume raccoglie i regesti di 254 pergamene di interesse locale, che compongono il Fondo Linzi e corona un percorso iniziato alcuni anni fa. Inoltre le pergamene sono state tutte digitalizzate e pubblicate sul sito web della Biblioteca, così da essere accessibili per un pubblico di studiosi e appassionati.

L’attività di coordinamento del sistema SeBiCo ha impegnato costantemente il personale della Biblioteca di Spilimbergo, biblioteca centro sistema. Il mantenimento dei buoni risultati, raggiunti negli anni, è stato raggiunto anche grazie alla presenza part-time di un professionista qualificato e specificamente dedicato al coordinamento, fornito dalla Cooperativa Guarnerio.

La responsabile del servizio
Maria Antonietta Moro